

「政府統計の総合窓口」（<http://www.e-stat.go.jp/>）を開き、地図（統計 GIS）をクリック。



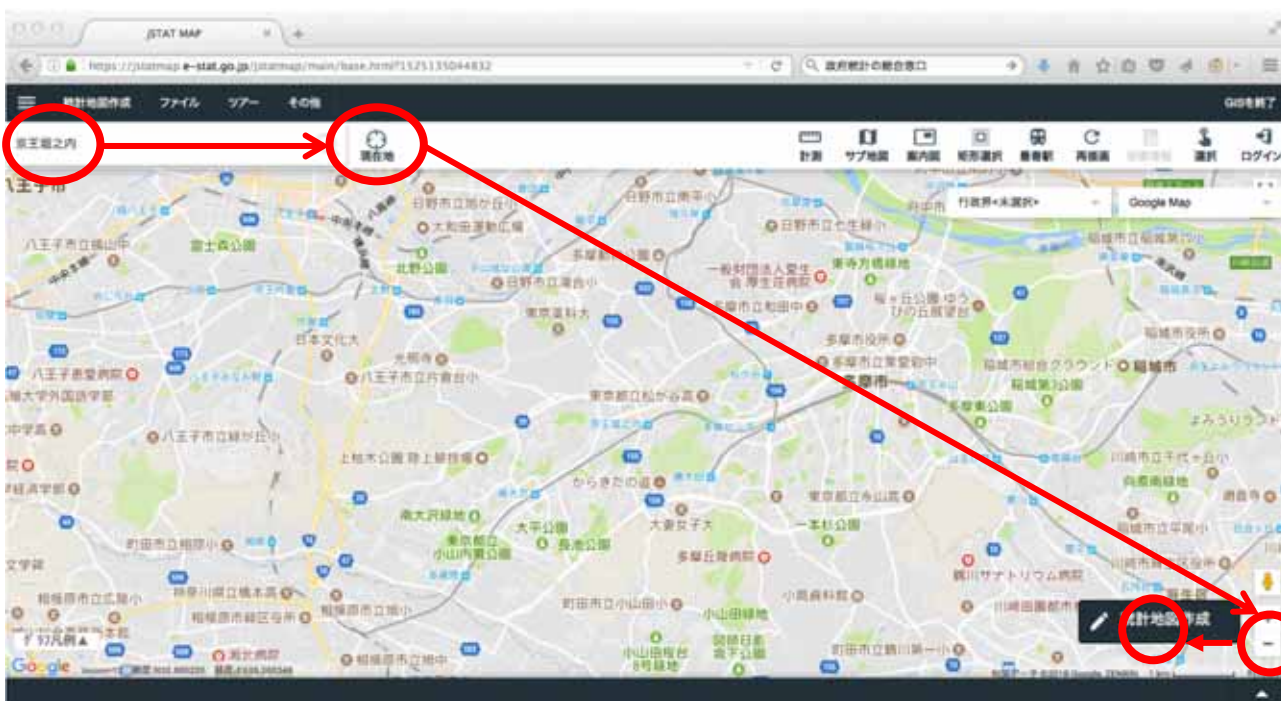
「地図で見る統計（統計 GIS）」のスタート画面が表示されるので、「地図でみる統計」をクリック。



ログイン画面が表示される。アカウントが無い場合にはアカウントを作成してログインする。



google maps が表示されるので、目印の地点（ここでは京王堀之内）を左上検索欄に記入して検索を行い、京王堀之内が表示されたら右下の+で倍率を適宜設定し、その左上の「統計地図作成」をクリックする



「統計グラフ作成」をクリックする。

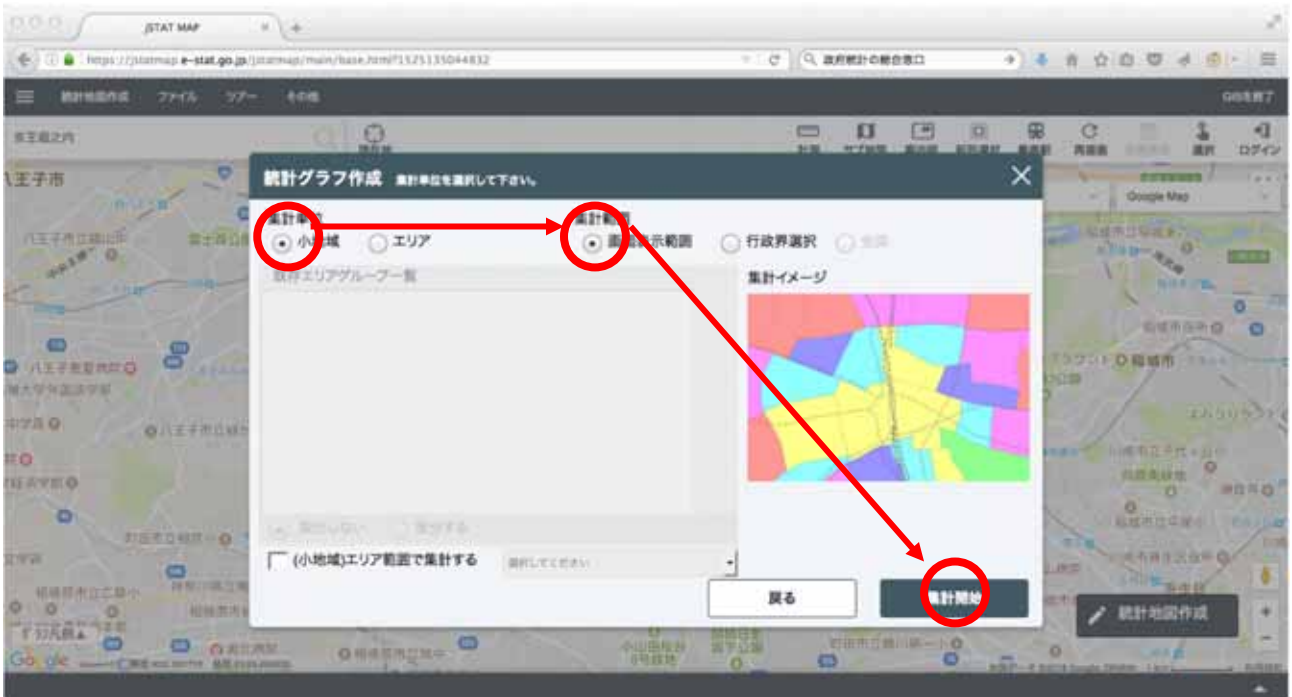


「統計グラフ作成」の画面において、下記のように選択する。

- ・「統計調査（集計）」として「国勢調査」「2015年」「小地域（町丁・字等別）」
- ・「統計表」として「年齢別割合（5歳階級、4区分）」を左で選び、右で「総数75歳以上人口の割合」を選び（項目左のボックスをクリックしてチェックマークを入れる）、「指標選択」をクリックすると、下の「選択指標／データ」欄に選んだデータが転記される。
- ・「次へ」をクリック。



「集計単位」を「小地域」、「集計範囲」を「画面表示範囲」として、「集計開始」をクリックする。



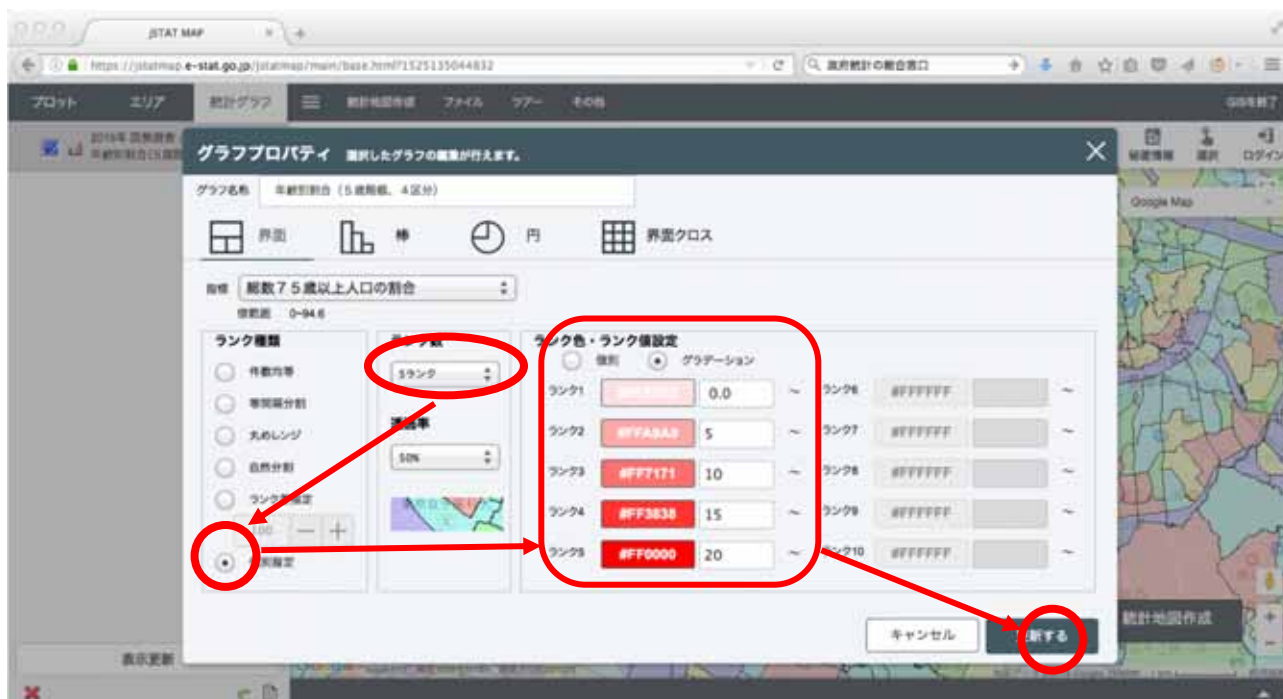
コロプレス図（領域ごとにデータに応じて色分けした図）が表示される。



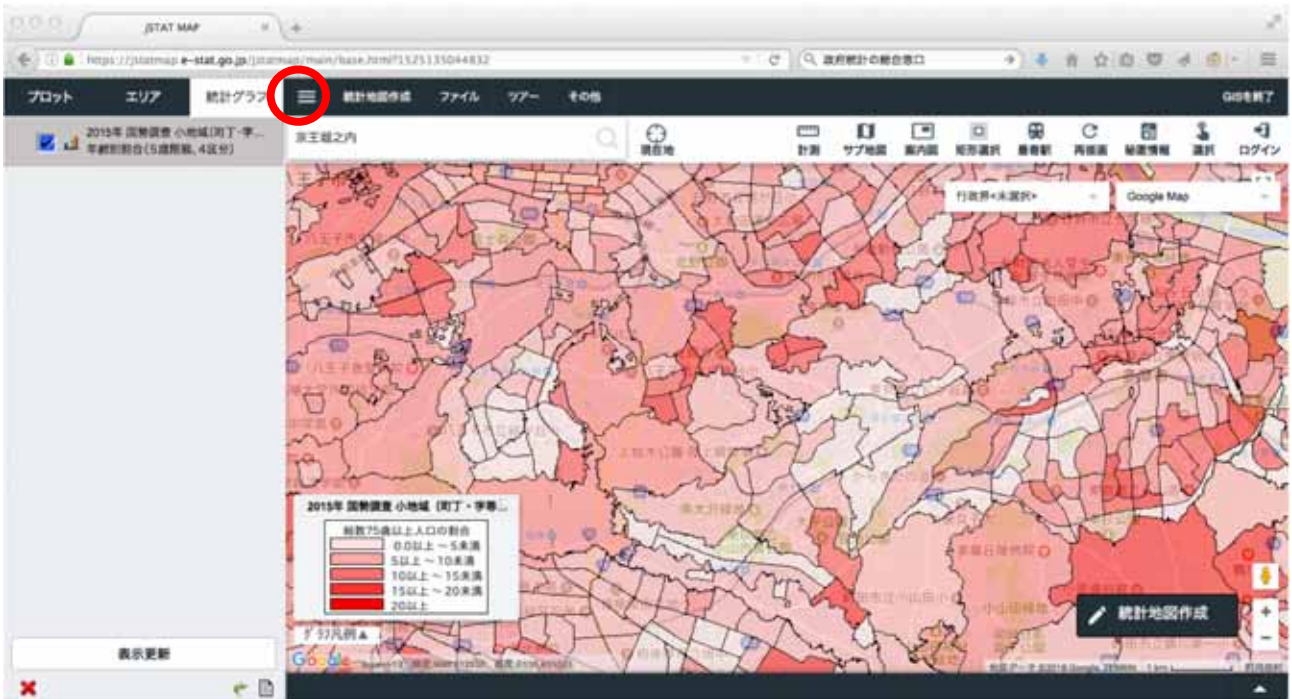
コロプレス図の見た目を変更するには、右上隅の「三」（メニュー）をクリックして、「統計グラフ」タブを開き、表示されている項目の右にあるメニューボタンを押して、「グラフプロパティ」を選択する。



必要に応じて、ランク数、ランク間隔（たとえば、「個別設定」）を選択すれば、ランク値設定に入力できる）、ランク色を調整し、「更新する」をクリックする。



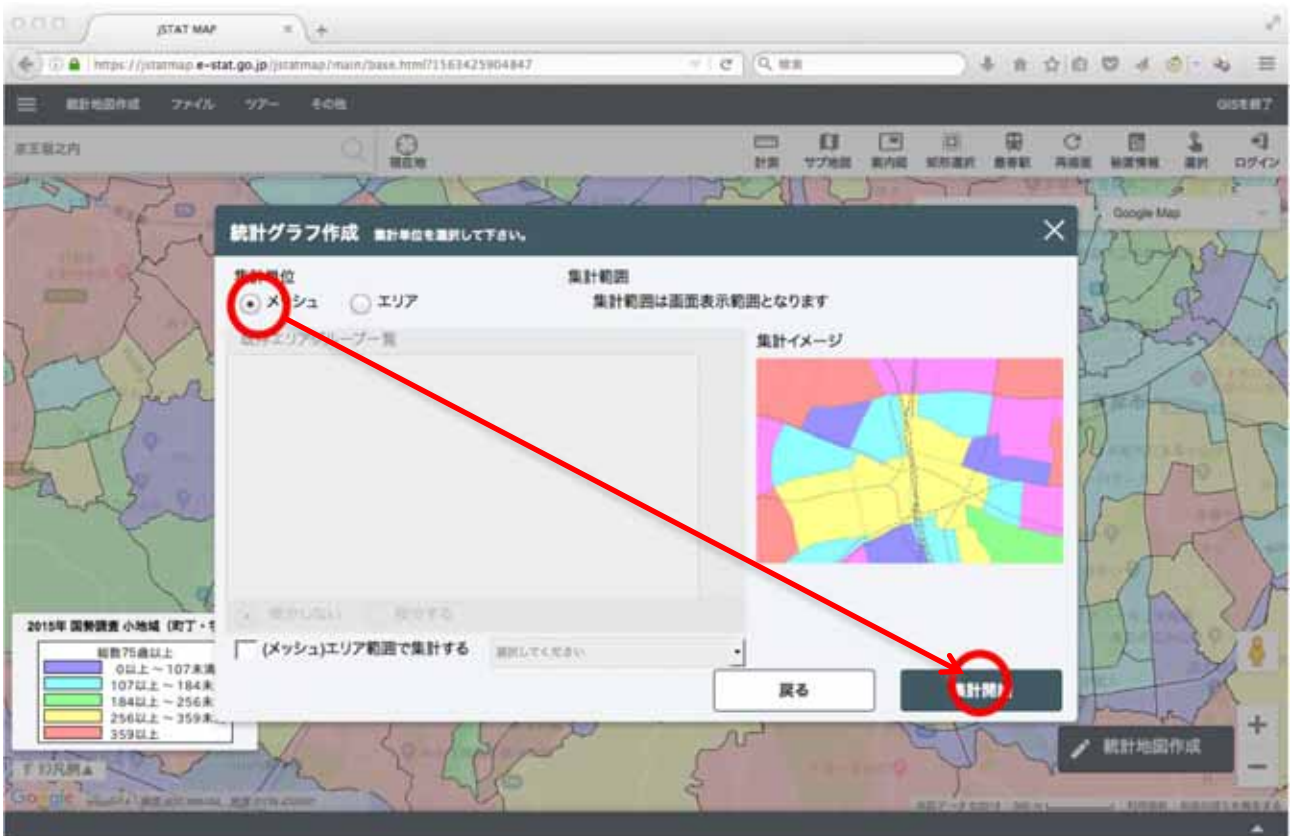
調整結果が表示される。「統計グラフ」タブを閉じるには、その右のメニューボタンを押す。

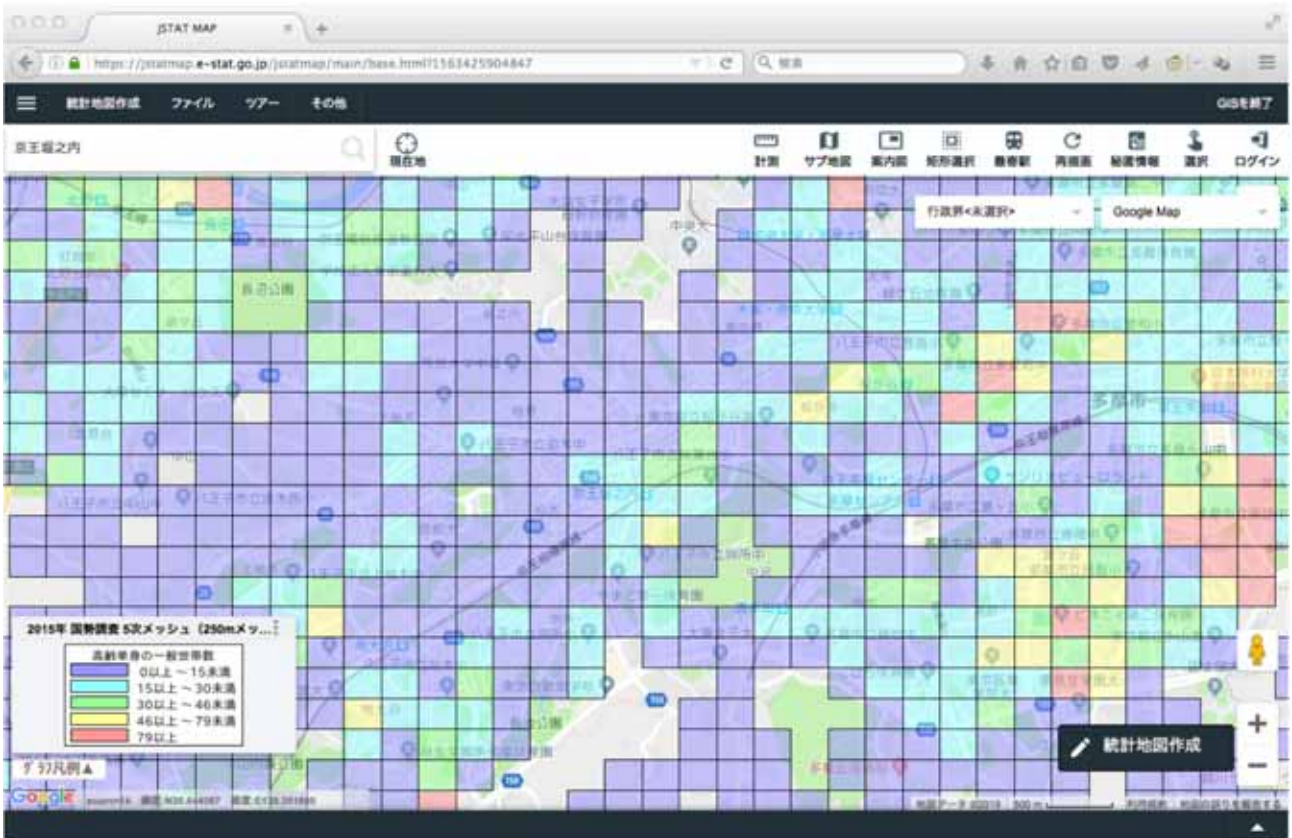


参考 1 : 小地域 (町丁目) 以外の詳細な地域区分として、ほぼ長方形のタイル状の区域を敷き詰めた約 1km (3 次メッシュ), 約 500m (1/2 細分方眼) ないしは約 250m メッシュ (1/2 細分方眼を上下左右に夫々 2 分割) 単位で集計したデータも用意されている (ただしデータ項目が少なく、公開まで時間が掛かる)。

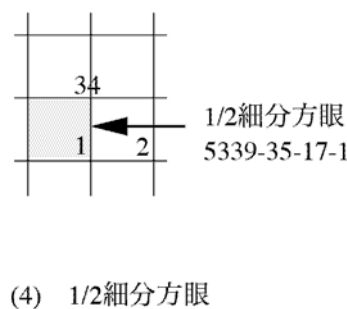
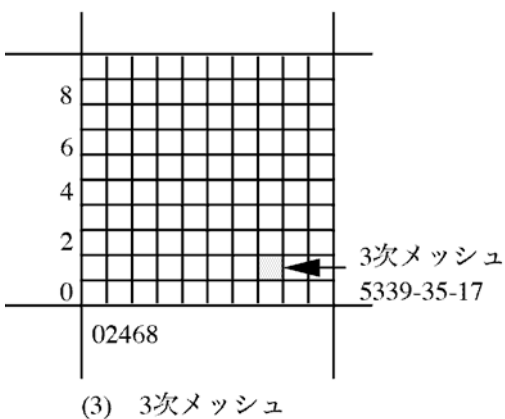
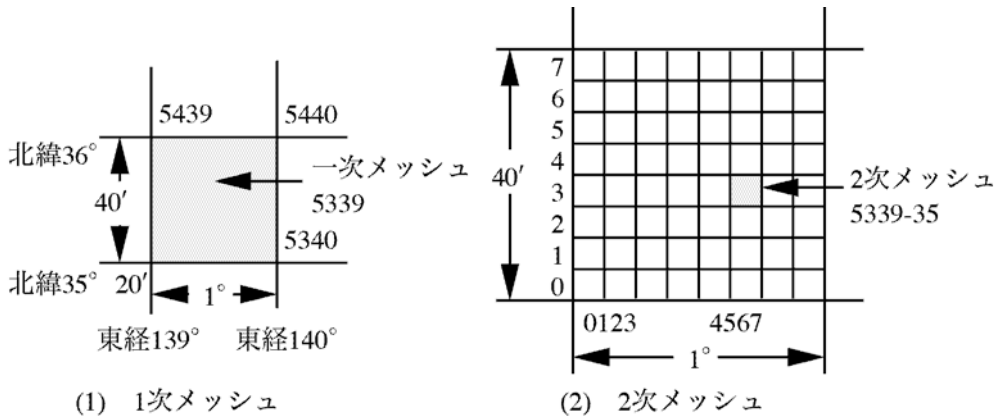
「統計グラフ作成」の画面において、下記のように選択する。

- ・「統計調査 (集計)」として「国勢調査」「2015 年」「5 次メッシュ (250m メッシュ)」を選ぶ。
- ・「統計表」として左で「その 1 人口等基本集計に関する事項」を選び、右で「高齢夫婦のみの一般世帯数」を選び (項目左のボックスをクリックしてチェックマークを入れる)、「指標選択」をクリックすると、下の「選択指標/データ」欄に選んだデータが転記される。
- ・「次へ」をクリック。



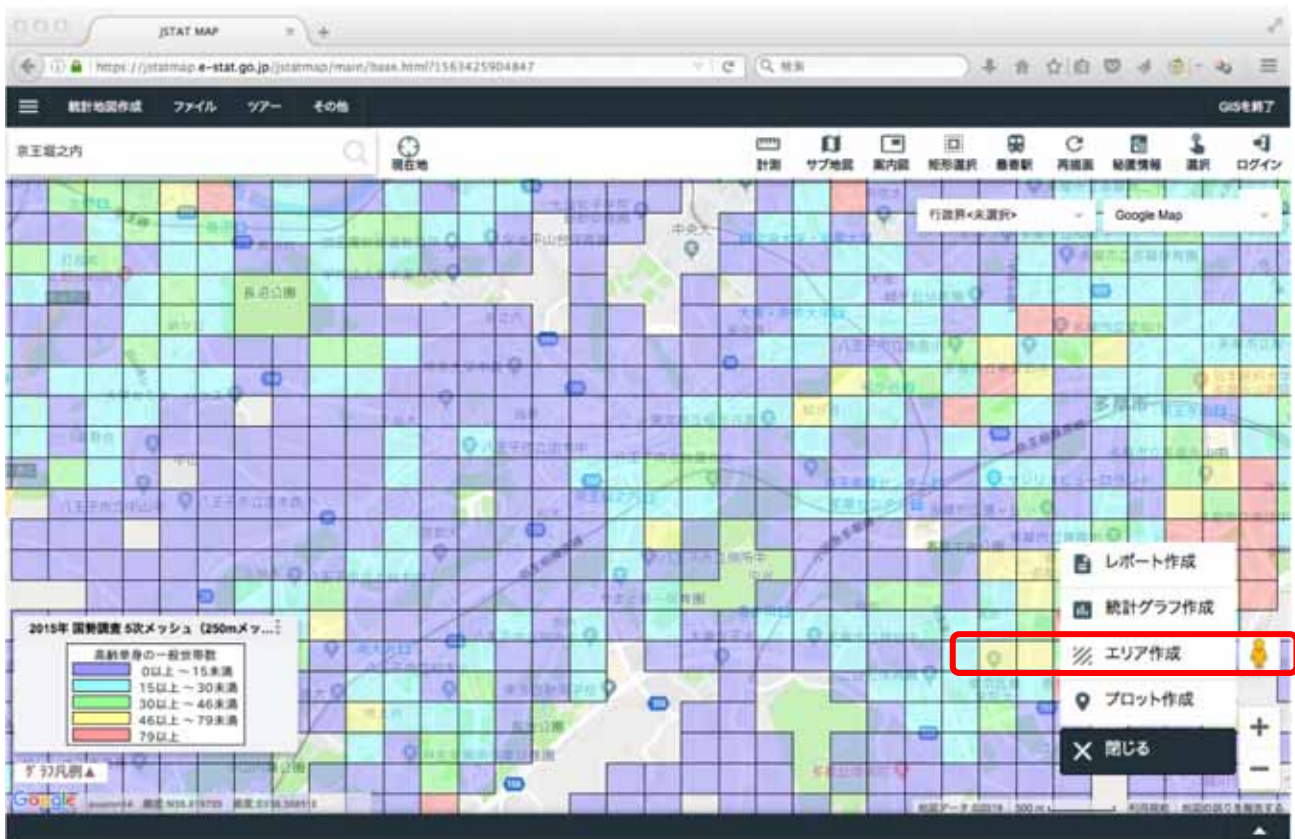


メッシュの体系は、1973年に現在の総務省（当時の行政管理庁）が定め、1976年にJIS規格となった標準地域減メッシュ（下図）による。なお、このメッシュは緯度経度で仕切っているのので、たとえば北海道と沖縄など、大きく緯度が異なる領域では大きさが異なる。また、2002年に我が国の地図の基本になる測地系（位置を表す基準）が、それまでの日本測地系から世界測地系に変更されたので、その前後でメッシュの位置がずれている（メッシュは右下にずれ、その差は概ね400m強である）。

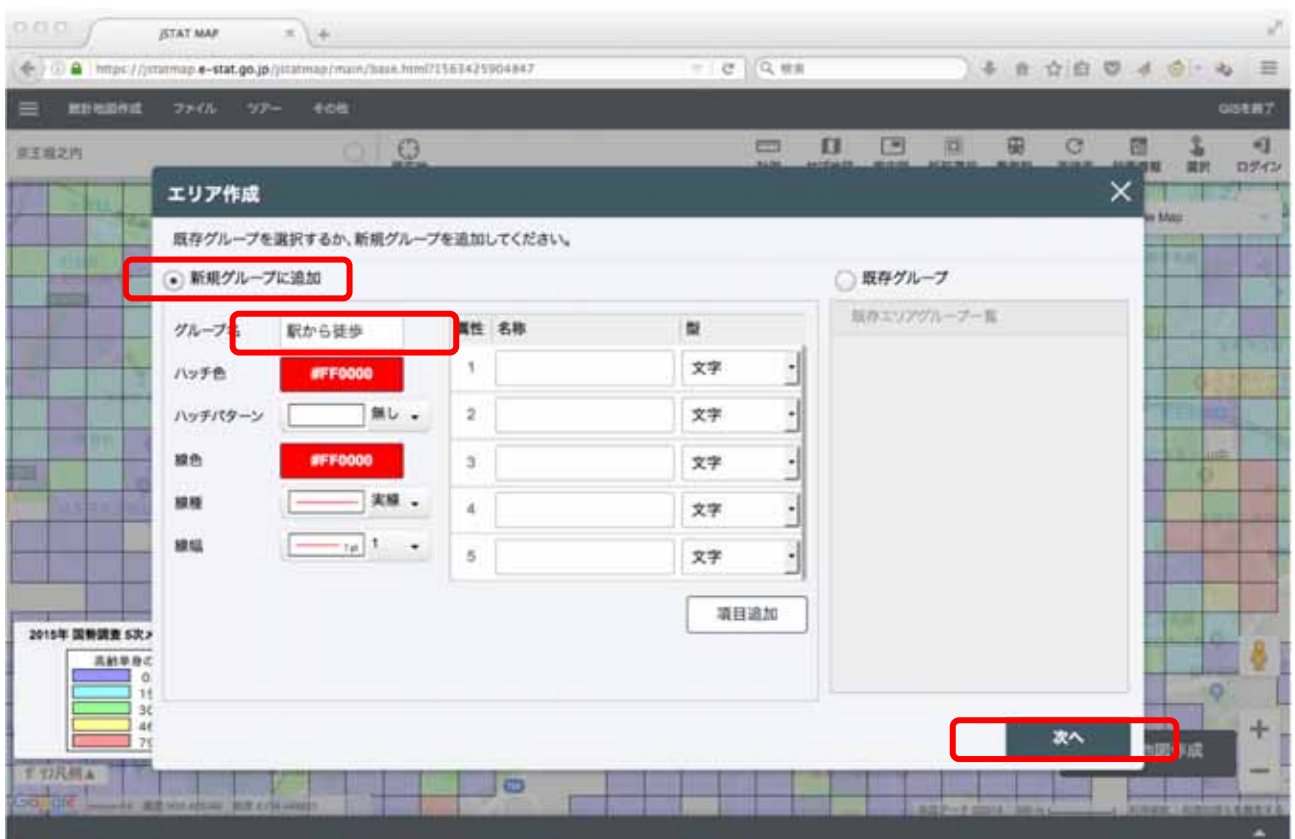


参考2：エリア（同心円，到達圏等）で集計する。

右下の「統計地図作成」をクリックし、「エリア作成」をクリックする。



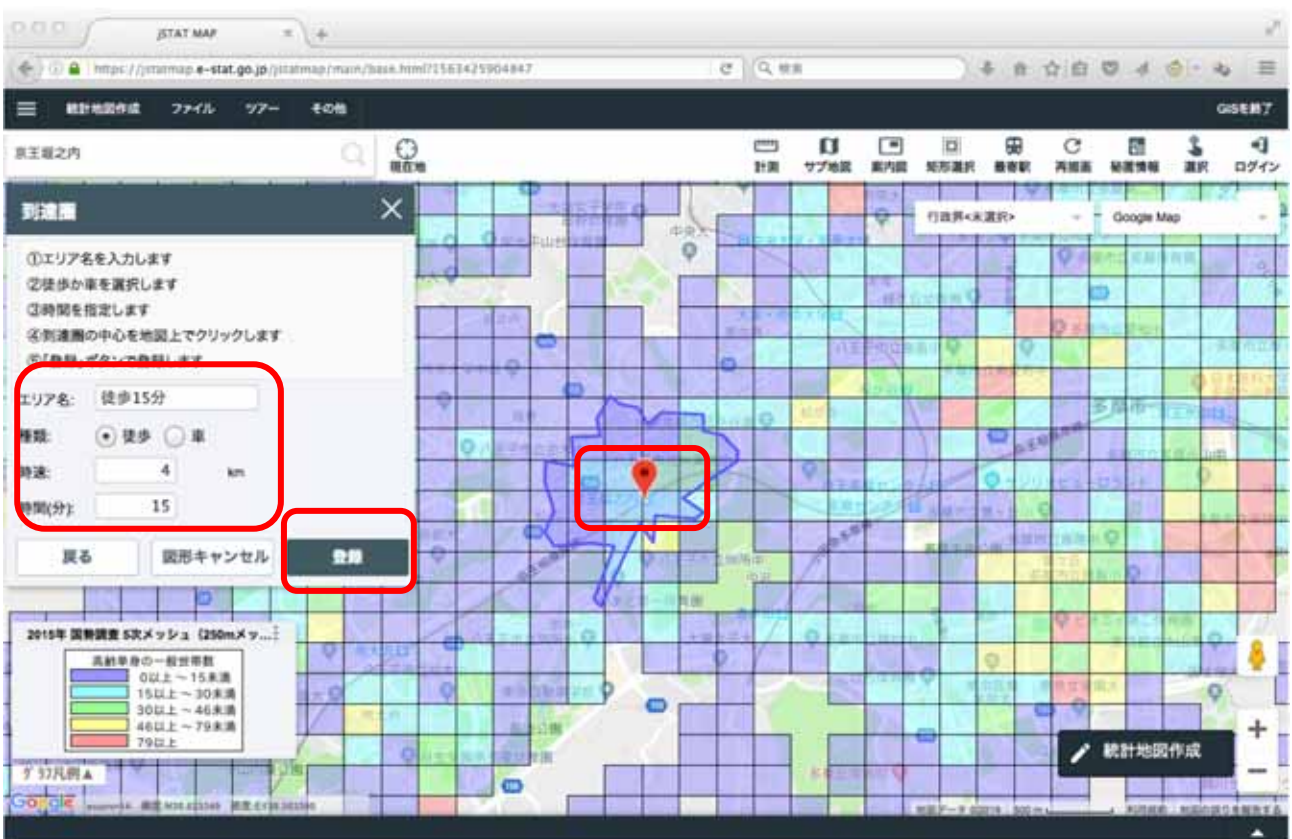
エリアを登録する「グループ」を選択する。新規グループを作成する場合には、グループ名を入力する。



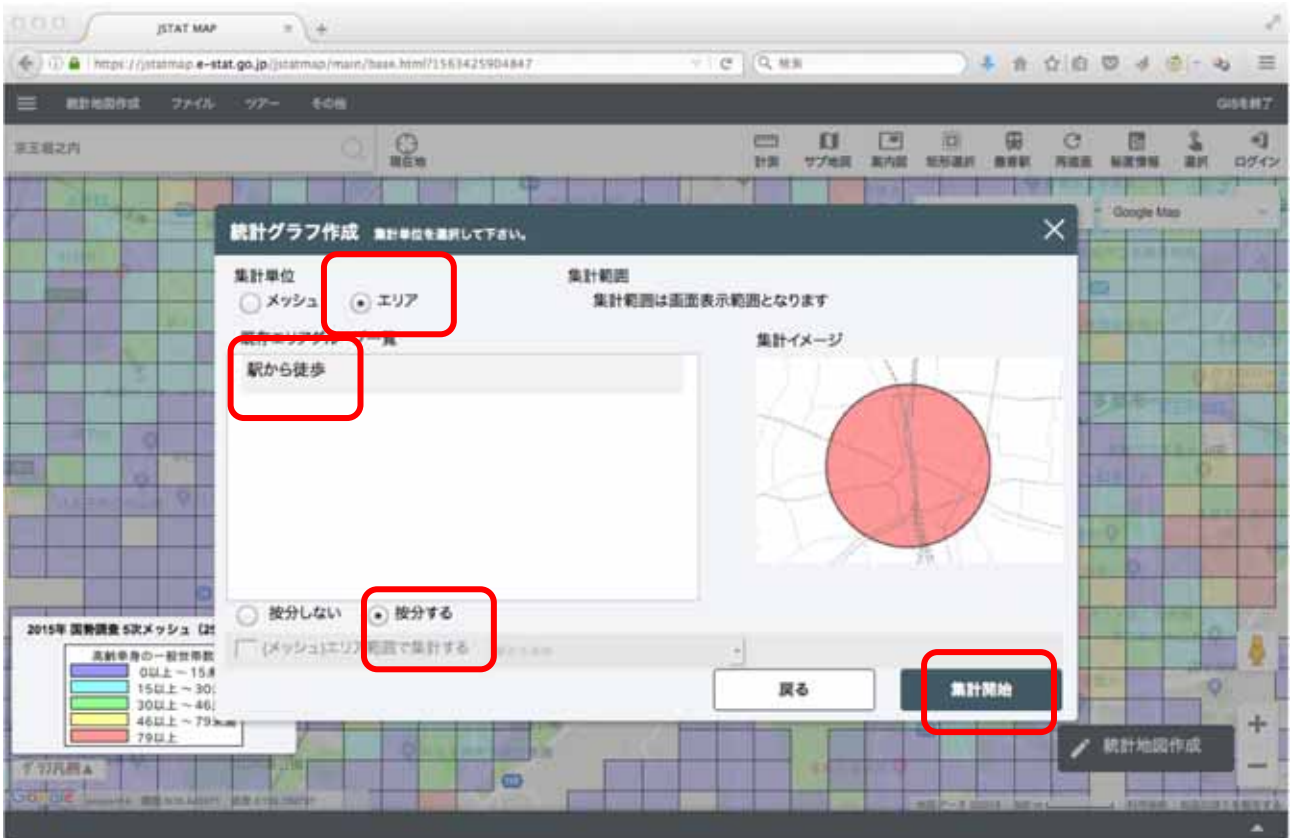
到達圏を選ぶ。



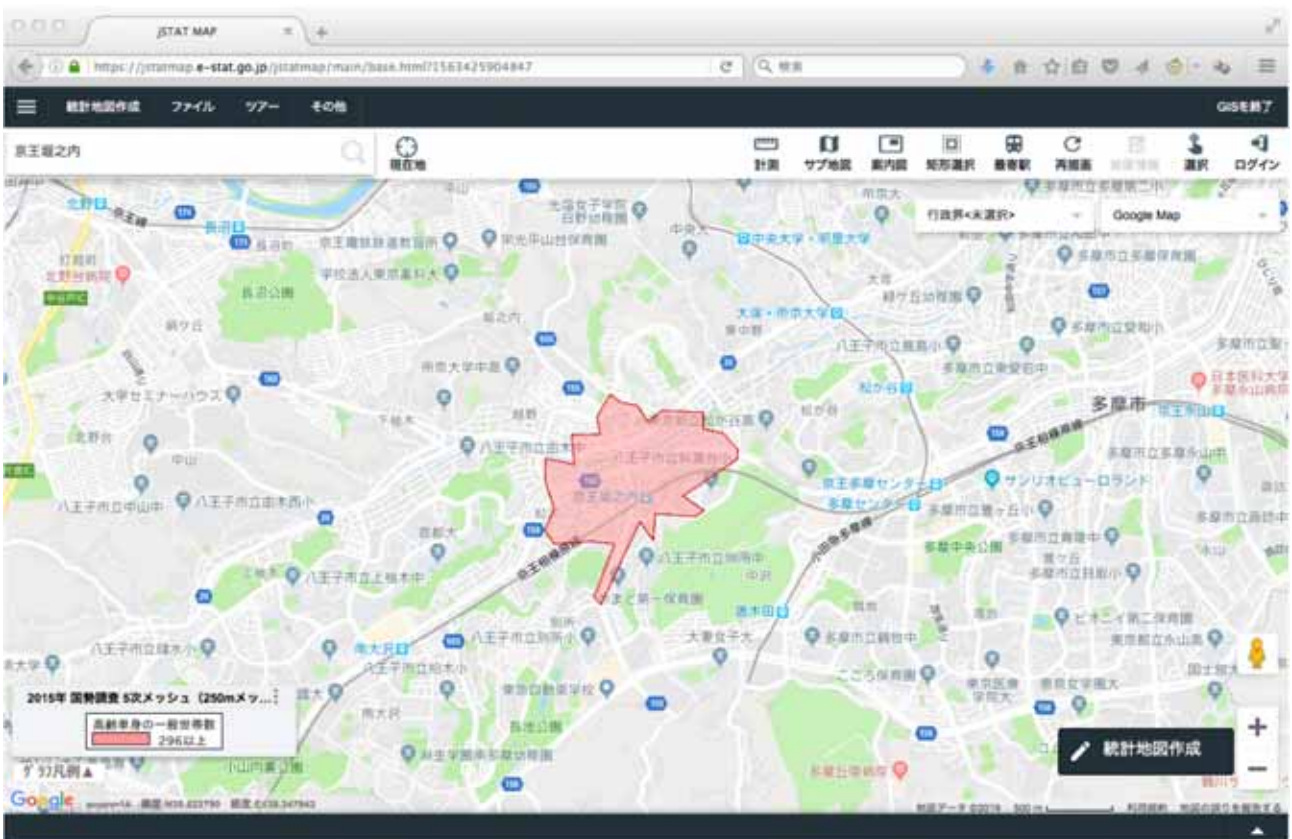
エリア名として「徒歩 15 分」、種類を徒歩、時速 4km、時間を 15 として、中心（京王堀之内駅）をクリックして、「登録」する。



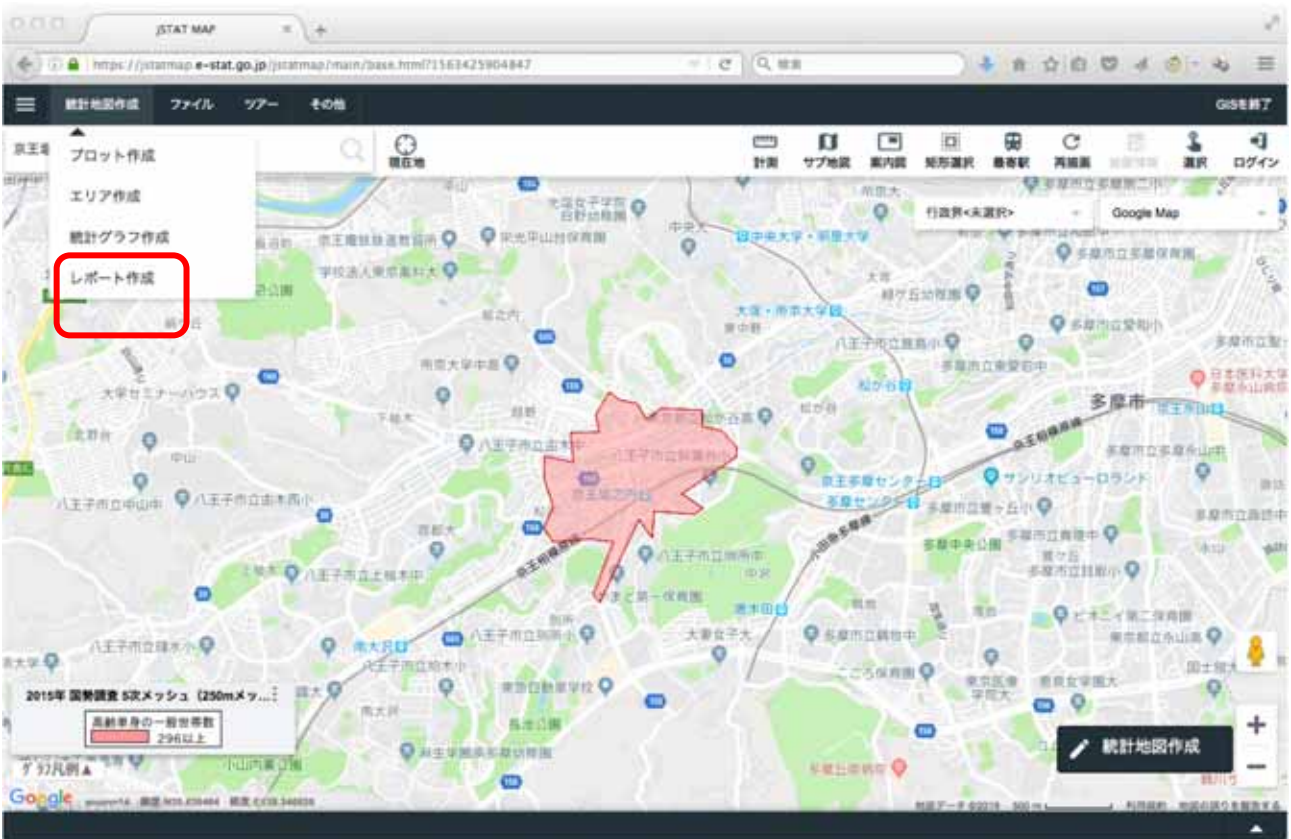
「統計地図作製」の「統計グラフ作成」において、「集計単位」を「エリア」と指定し、集計すべきエリアを指定し、「按分する」を選択し、(面積に比例して按分して集計する)、「集計開始」する。



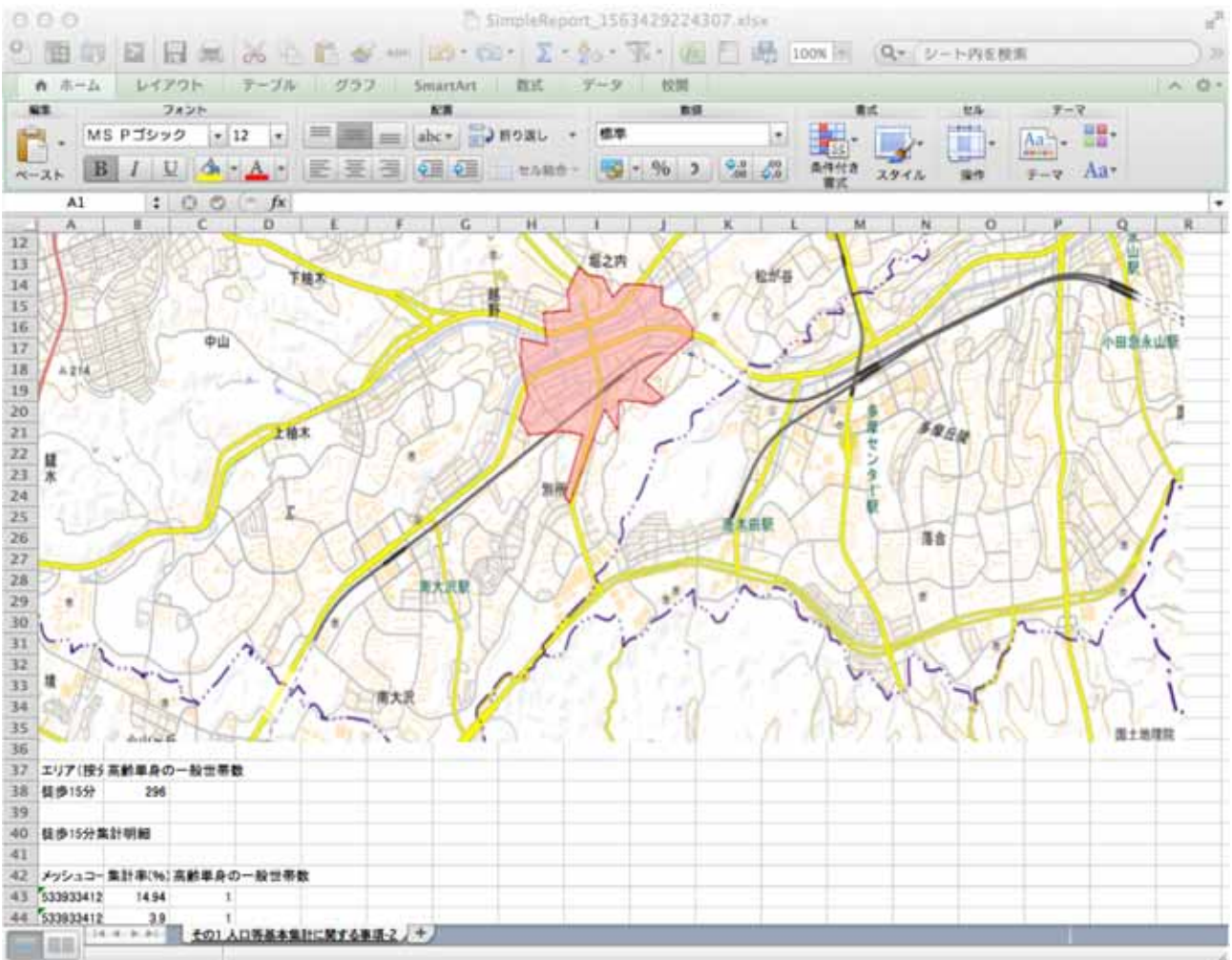
グラフが表示される。



レポートを作成すれば、結果を確認できる。

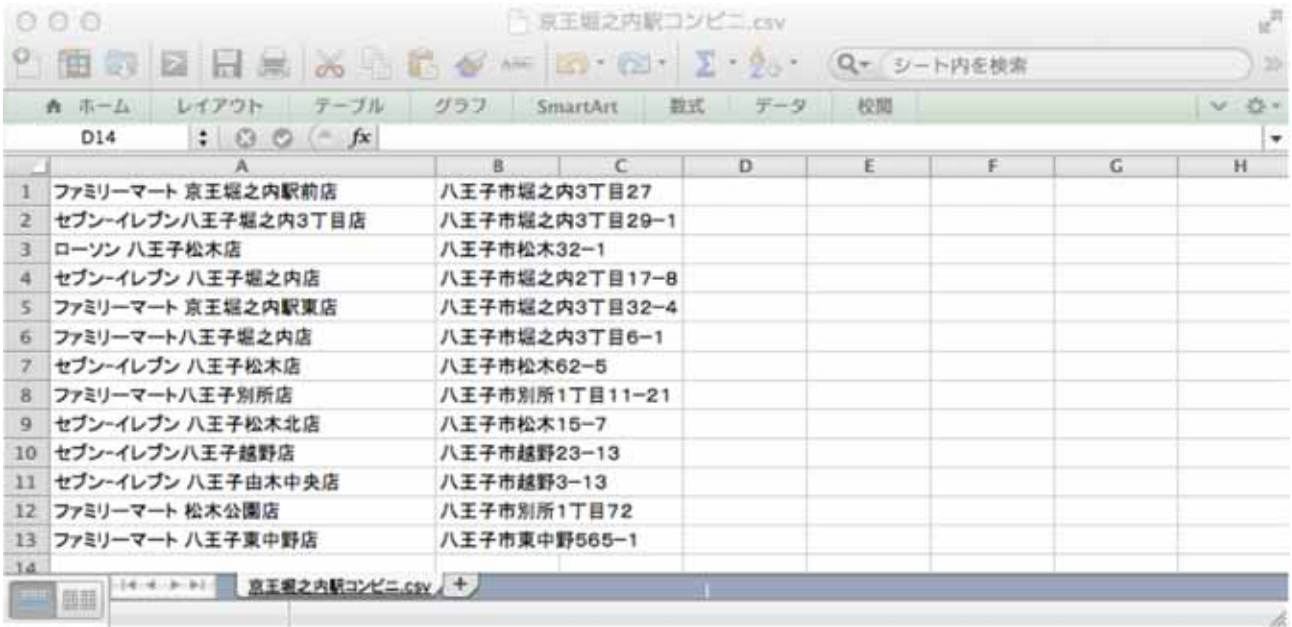


(ログインしていない場合は、シンプルレポートだけが作成できる)



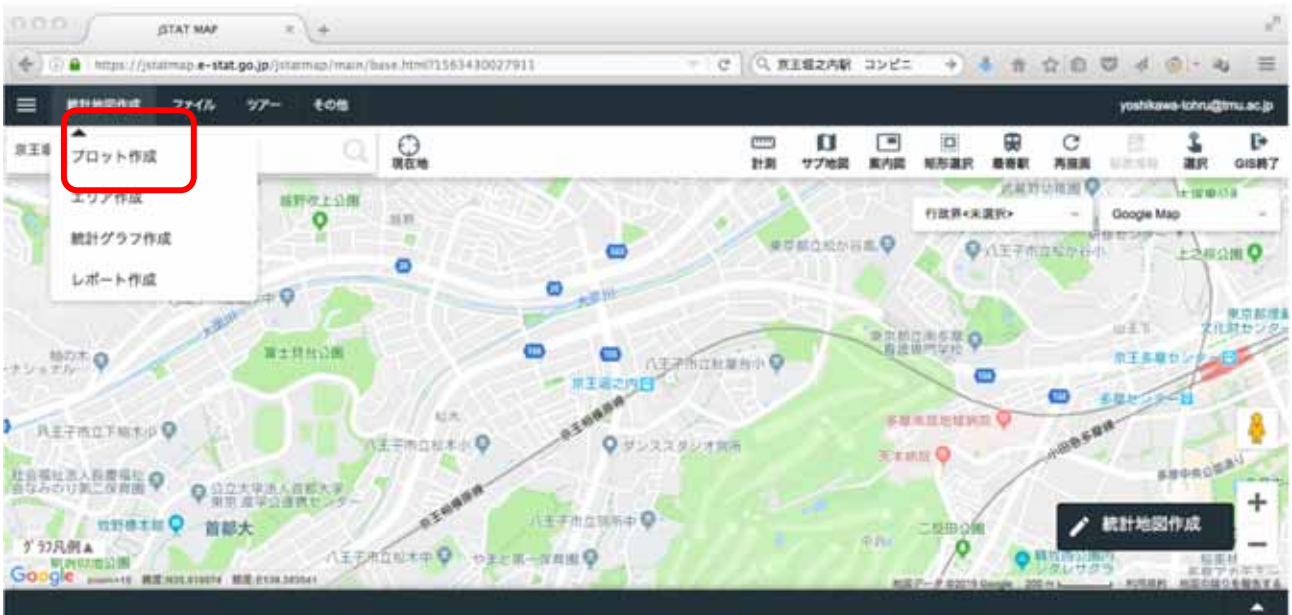
参考3：地図上に事物をプロットする（ログインしている必要がある）。

施設名と住所のデータ（エクセルなどからCSV形式で保存する）を用意しておけば、プロットしてくれる。



	A	B	C	D	E	F	G	H
1	ファミリーマート 京王堀之内駅前店	八王子市堀之内3丁目27						
2	セブンイレブン八王子堀之内3丁目店	八王子市堀之内3丁目29-1						
3	ローソン 八王子松木店	八王子市松木32-1						
4	セブンイレブン 八王子堀之内店	八王子市堀之内2丁目17-8						
5	ファミリーマート 京王堀之内駅前東店	八王子市堀之内3丁目32-4						
6	ファミリーマート八王子堀之内店	八王子市堀之内3丁目6-1						
7	セブンイレブン 八王子松木店	八王子市松木62-5						
8	ファミリーマート八王子別所店	八王子市別所1丁目11-21						
9	セブンイレブン 八王子松木北店	八王子市松木15-7						
10	セブンイレブン八王子越野店	八王子市越野23-13						
11	セブンイレブン 八王子由木中央店	八王子市越野3-13						
12	ファミリーマート 松木公園店	八王子市別所1丁目72						
13	ファミリーマート 八王子東中野店	八王子市東中野565-1						
14								

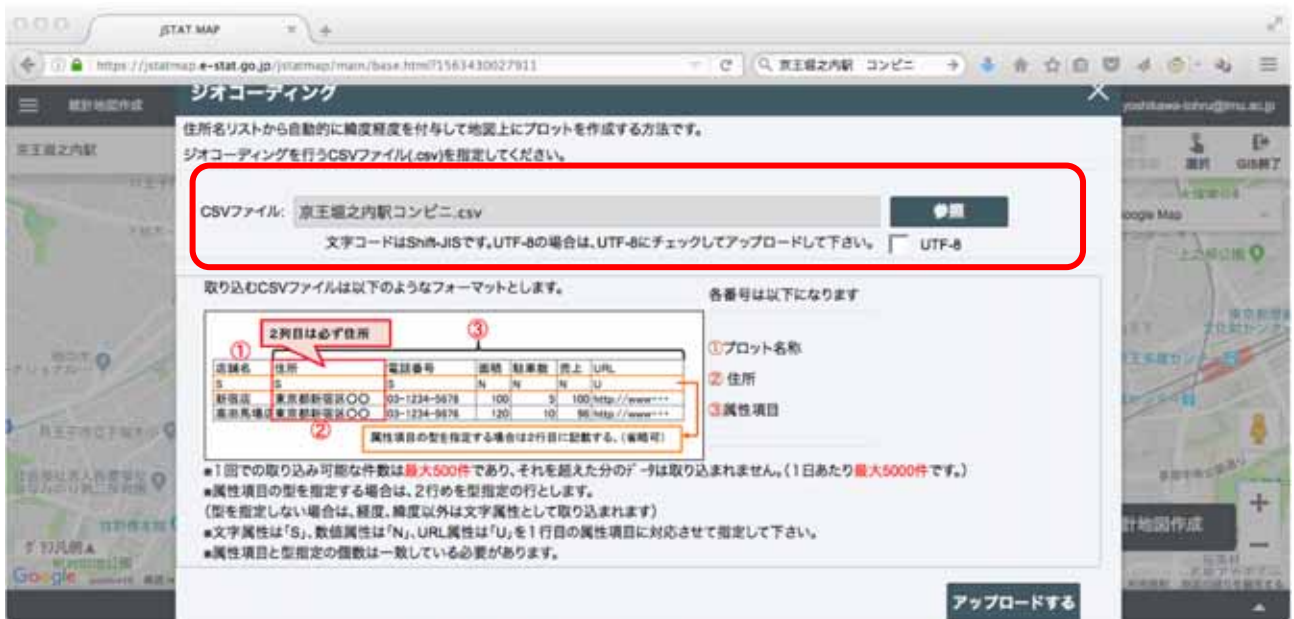
統計地図作成→プロット作成を選ぶ。



ジオコーディングをえらぶ。



データファイルを指定して、アップロードする。



ジオコーディング（住所から座標を求める）の成功数が示され、結果がダウンロードできる。



登録すれば、地図上に表示される。

